



EAC

www.maema.ee

info@maema.ee

+37253519369

Majaka põik 15

11414, Tallinn, Estonia

Изготовитель:

Dana Investment OÜ

LIKA CLASSIC

детская коляска 2в1



Руководство по эксплуатации коляски
комбинированной детской разборной

Сделано в Эстонии

РАЗДЕЛЫ РУКОВОДСТВА ПО ЭКСПЛУАТАЦИИ КОЛЯСКИ

- + Важная информация
- + Требования по технике безопасности
- + Уход и обслуживание
 - Уход за сиденьем, Внешней частью люльки и тканью капюшона
 - Уход за тканью Внутренней части люльки
- + Составляющие части
- + Варианты компоновки блоков на раму
 - Комплектность изделия
- + Сборка и эксплуатация
 - Раскладываем/собираем коляску
 - Регулировка Высоты ручки и установка/снятие колес
 - Тормоз и амортизация
 - Монтаж/демонтаж люльки
 - Капюшон люльки и чехол на ножки
 - Монтаж/демонтаж, спинка, капюшон и чехол на ножки прогулочного блока
 - Регулировка подножки, бампера и пятиточечных ремней безопасности
- + Гарантия
- + Гарантийный талон

Вниманию родителей!

Коляска предназначена для прогулок с детьми в возрасте от 0 до 3-х лет. Коляску следует использовать только для прогулок на улице.

ВНИМАНИЕ: согласно Европейскому стандарту PN98100 при движении коляски на дистанции 5 м допускается отклонение от прямолинейного движения до 50 см.

При покупке проверьте комплектность поставки и отсутствие повреждений, наличие отметки о дате продажи и штампа торговой организации.

В связи с наличием различных моделей детских колясок, в нашей инструкции обслуживания представлены обобщенные рисунки и фотографии, поэтому дизайн, цвета и материалы купленного Вами товара могут отличаться от тех, что показаны в инструкции.

Производитель оставляет за собой право без предварительного уведомления покупателя вносить изменения в конструкцию, комплектацию или технологию изготовления товара, что обусловлено непрерывным процессом совершенствования потребительских свойств и качества продукции.

На основании пункта 4 статьи 13 Технического регламента Таможенного союза ТР ТС 007/2011 «О безопасности продукции, предназначенной для детей и подростков» допускается нанесение единого знака обращения на упаковку в связи с невозможностью нанесения знака непосредственно на единицу продукции ввиду особенностей изделия.

Коляска комбинированная детская разборная модульная изготовлена и принята в соответствии с обязательными требованиями стандартов Европейского Союза, действующей технической документацией и признана годной для эксплуатации.

Продукция соответствует требованиям ТР ТС 007/2011.

ТРЕБОВАНИЯ ПО ТЕХНИКЕ БЕЗОПАСНОСТИ

- + Перед эксплуатацией коляски внимательно ознакомьтесь с требованиями настоящего руководства по эксплуатации.
- + Перед началом эксплуатации изделия, убедитесь, что механизмы крепления люльки или прогулочного блока правильно установлены.
- + Ради безопасности Вашего ребёнка снимите и удалите все полиэтиленовые мешки и другие элементы упаковки. Только после этого можно начать пользоваться коляской.
- + При регулировке коляски необходимо обратить внимание на то, чтобы движущиеся детали коляски не соприкасались с телом ребёнка.
- + При эксплуатации прогулочного блока всегда следует использовать оба элемента ремня – поясничный ремень и ремень между ножек ребёнка.
- + Коляска предназначена для перевозки только одного ребёнка.
- + Шасси может использоваться вместе с люлькой или сиденьем.
- + Люлька коляски подходит для ребенка, который не может сидеть самостоятельно, переворачиваться и передвигаться на руках и коленях.
- + Запрещается переносить люльку с ребёнком, держа за капюшон.
- + Никогда не оставляйте ребенка в коляске без присмотра.
- + Никогда не ставьте коляску вблизи лестниц или ступенек.
- + Не спускайте и не поднимайте коляску по лестнице и другим наклонным поверхностям, когда внутри коляски находится ребенок.
- + Всегда используйте ремни безопасности.
- + Во время остановок нужно обязательно использовать тормоза.
- + Чтобы коляска не перевернулась, нельзя вешать тяжелые предметы на ручку коляски.
- + Приподнимите передние колеса коляски, если Вам необходимо заехать на бордюр или ступеньку.
- + Не используйте изделие при езде на роликовых коньках или во время бега.
- + Не разрешайте ребенку подниматься и стоять внутри коляски без Вашего внимания.
- + Не разрешайте детям играть с коляской или виснуть на ней.
- + Открытое пламя, радиаторы, камин, электрические и газовые печи, представляют собой источник опасности. Не оставляйте коляску рядом с ними.
- + Оберегайте коляску от ударов и механических повреждений. Во

избежание деформации рамы не допускайте перегрузки коляски свыше 20 кг, не бросайте коляску и не качайте в поперечном направлении.

- + Максимальный груз в корзине (сетке) для продуктов – 5 кг.
- + Минимальная температура эксплуатации и хранения коляски до -30 С.
- + Резиновый протектор может оставлять следы на некоторых поверхностях.
- + Давление в колесах не должно быть больше 1 бара.
- + Берегите резиновые протекторы колес от попадания нефтепродуктов. Чтобы колеса бесшумно вращались, регулярно очищайте оси от грязи и смазывайте оси и втулки смазкой.
- + Все трущиеся и вращающиеся части, а также металлические детали необходимо периодически смазывать смазкой и протирать сухой хлопчатобумажной тряпкой. Поверхность рамы должна быть в чистом виде.
- + В целях предотвращения порыва тканевых частей блоков не рекомендуется открывать и закрывать тент при отрицательных температурах.
- + Сохраняйте коляску в чистоте. Перед эксплуатацией и в ее процессе рекомендуется протирать коляску и проветривать на свежем воздухе. Очищайте кузов щеткой или пылесосом. После прогулки под дождем или в мороз протирайте металлические поверхности досуха, грязь смывайте чистящими средствами нейтрального характера.
- + Запрещается использовать коляску, если хотя бы один её элемент неисправен.
- + Следует использовать только рекомендованные или поставляемые производителем / дистрибьютором запчасти.
- + Хранить коляску следует в недоступном для детей месте.
- + В случае несоблюдения требований данной инструкции вашему ребёнку может угрожать опасность.

- + Это изделие нуждается в периодическом техобслуживании. Операции по уходу и техобслуживанию должны производить только взрослые.
- + Следите за тем, чтобы коляска оставалась сухой и чистой (как обивка, так и рама). Обшивку коляски снимать не надо. Обшивку коляски можно чистить влажной мочалкой или тряпкой, используя мощное средство.
- + Протирайте раму влажной тканью и мягкими моющими средствами. Не используйте абразивы.
- + Если шасси коляски имеют следы соли, рекомендуется промыть водой из под крана, чтобы избежать коррозии. После попадания влаги на раму, необходимо ее высушить.
- + Необходимо контролировать уровень износа колёс и очищать их от пыли и песка.
- + Оси колёс необходимо смазывать, закапывая по несколько капель смазочного масла между осью и ступицей.
- + Все тканевые элементы съёмные.
- + В случае если коляска намочена, её надо высушить, а металлические части протереть сухой тряпкой.
- + В результате длительного воздействия солнечных лучей может измениться цвет материалов и тканей коляски.
- + Не складывайте коляску во влажном состоянии и не храните ее в сыром месте.
- + Периодически проверяйте все защитные устройства, замки, ремни для правильного функционирования. Никогда не продолжайте использовать продукт, который имеет конструктивную поломку.

УХОД ЗА СИДЕНЬЕМ, ВНЕШНЕЙ ЧАСТЬЮ ЛЮЛЬКИ И ТКАНЬЮ КАПЮШОНА

- + Машинная или ручная стирка в холодной воде с мягким моющим средством.
- + Вытирайте насухо и держите подальше от прямых солнечных лучей до повторного использования или на время хранения.
- + Не отбеливайте, не гладьте и не подвергайте химической чистке.

УХОД ЗА ТКАНЬЮ ВНУТРЕННЕЙ ЧАСТИ ЛЮЛЬКИ

- + Стирайте в холодной воде в режиме деликатной стирки с мягким моющим средством в стиральной машине при 30 градусах.
- + После полного высыхания держите подальше от прямых солнечных лучей до повторного использования или на время хранения.
- + Не отбеливайте, не гладьте и не подвергайте химической чистке.

ПРЕДУПРЕЖДЕНИЕ!

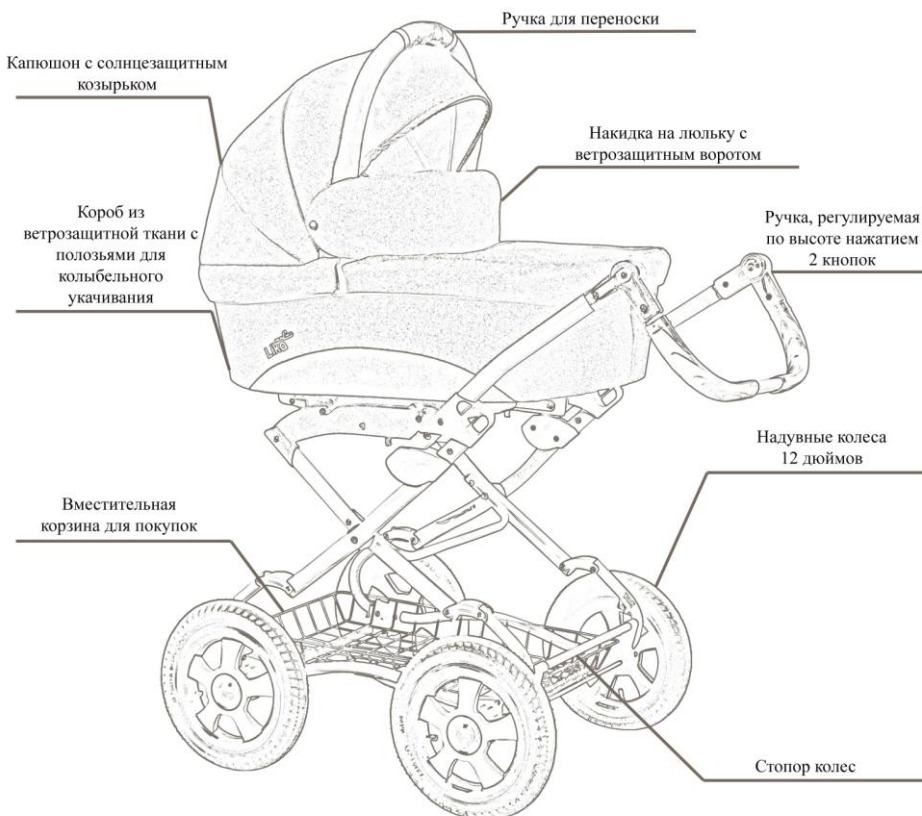
ДЛЯ ПРАВИЛЬНОЙ ЭКСПЛУАТАЦИИ КОЛЯСКИ
ВНИМАТЕЛЬНО ПРОЧТИТЕ ИНСТРУКЦИЮ
И СОХРАНЯЙТЕ ЕЁ ДЛЯ ДАЛЬНЕЙШЕГО
ИСПОЛЬЗОВАНИЯ.

НЕСОБЛЮЖДЕНИЕ ИНСТРУКЦИИ ПО ЭКСПЛУАТАЦИИ
МОЖЕТ ПОВЛИЯТЬ НА БЕЗОПАСНОСТЬ РЕБЁНКА.
ХРАНИТЕ ИНСТРУКЦИЮ РЯДОМ С КОЛЯСКОЙ.



ВНИМАНИЕ!

ПЕРЕД ИСПОЛЬЗОВАНИЕМ
УДАЛИТЕ ВСЕ ПЛАСТМАССОВЫЕ
УПАКОВОЧНЫЕ ЭЛЕМЕНТЫ.



ВАРИАНТЫ КОМПОНОВКИ БЛОКОВ НА РАМУ

компоновка с
люлькой



компоновка с сидячим
блоком и чехлом для ног



сумка для
мамы

компоновка с сидячим
блоком и ручкой-поручнем

КОМПЛЕКТНОСТЬ ИЗДЕЛИЯ

- + Рама с корзиной (сеткой) для покупок - 1 шт.
- + Люлька с капюшоном и чехлом для ног - 1 шт.
- + Матрасик в люльку - 1 шт.
- + Сидячий (прогулочный) блок с капюшоном и чехлом для ног - 1 шт.
- + Ручка-поручень для сидячего (прогулочного) блока - 1 шт.
- + Колеса с Втулками - 4 шт.
- + Сумка мамы с креплениями для рамы - 1 шт.
- + Дождевой чехол - 1 шт.
- + Противомоскитная сетка - 1 шт.
- + Дополнительный матрасик для люльки - 1 шт.*
- + Упаковка - 1 шт.

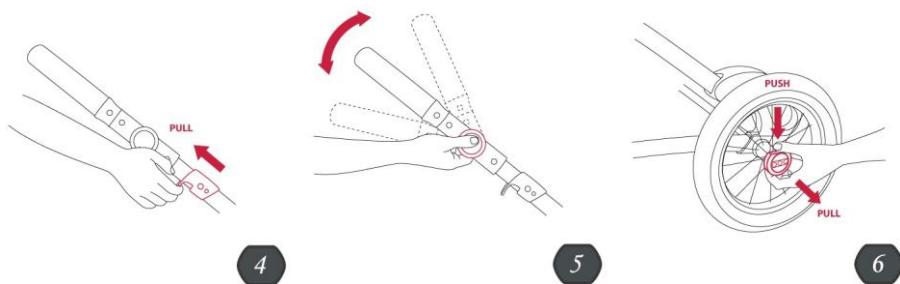
* - действительно для некоторых модификаций

РАСКЛАДЫВАЕМ/СОБИРАЕМ КОЛЯСКУ



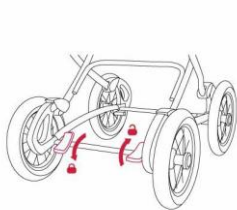
- + Раму коляски достаньте из коробки, положите в горизонтальном положении на пол (рис. 1). Энергично, держа за ручку, потяните вверх до фиксации системы (должен раздаться характерный звук) (рис. 2).
- + Чтобы сложить раму, потяните рычаги вверх, затем потяните фиксатор от случайного складывания (около 2 см), до тех пор пока он не будет разблокирован (рис. 3, 4). Слегка надавите на раму вниз до первоначального положения, в котором она находилась при распаковке коляски (рис. 1).

РЕГУЛИРОВКА ВЫСОТЫ РУЧКИ И УСТАНОВКА/СНЯТИЕ КОЛЕС

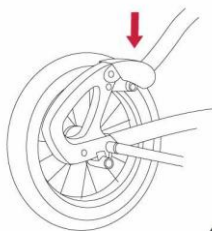


- + Синхронно нажмите на круглые кнопки, параллельно расположенные с двух сторон ручки. Установите удобную для Вас высоту ручки (рис. 5).
- + Чтобы снять колесо, нажмите на его середину и потяните вдоль оси до полного снятия (рис. 6).
- + Чтобы установить колесо, следует нажать центральную кнопку колеса, затем поместить их на ось до упора, опустить кнопку и слегка толкнуть до момента блокировки (рис. 6).

ТОРМОЗ И АМОРТИЗАЦИЯ



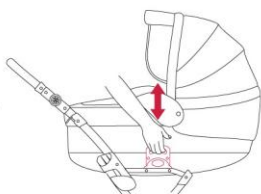
7



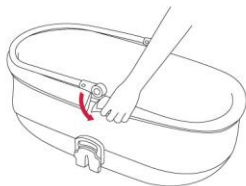
8

- + Коляска оборудована стояночным тормозом. Чтобы остановить коляску, необходимо нажать на педаль, блокирующую задние колёса (рис. 7). Чтобы продолжить движение, нужно вернуть педаль в исходное положение.
- + Рама коляски имеет систему амортизации, от которой зависит комфортабельность Вашего малыша (рис. 8).

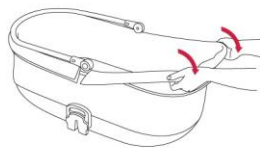
МОНТАЖ/ДЕМОНТАЖ ЛЮЛЬКИ



9



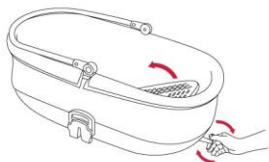
10



11

- + Чтобы установить люльку поставьте ее адаптеры в карманы адаптера, расположенные с внутренней стороны рамы (рис. 9). Адаптеры люльки блокируются автоматически. Чтобы снять люльку, нажмите на кнопки адаптеров люльки, поднимая её вверх (рис. 9). При необходимости, внутреннюю часть люльки можно снять и постирать (рис. 10, 11).
- + Спинку люльки, расположенную под матрасиком, можно отрегулировать до нужной высоты с помощью регулятора, который находится с нижней стороны люльки (рис. 12).

КАПЮШОН ЛЮЛЬКИ И ЧЕХОЛ НА НОЖКИ



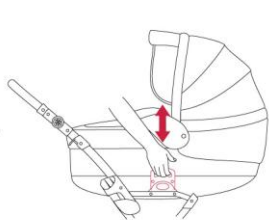
12



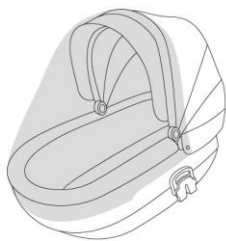
13



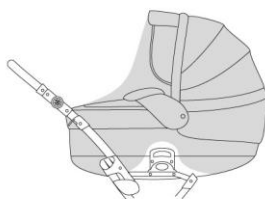
14



15



16



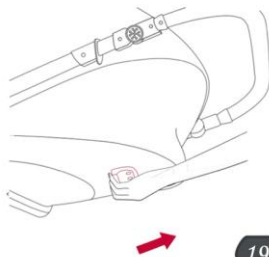
17

- + Люлька оснащена удобным складным капюшоном, который защищает ребёнка от природных явлений (ветра, солнца, снега, дождя).
- + Положение капюшона коляски регулируется с помощью двух кнопок, расположенных в нижней части капора (рис. 13).
- + Люлька оснащена дополнительной ручкой для ее переноски (рис. 14).
- + Люлька оснащена чехлом для ног, который одевается в передней ее части и фиксируется кнопками с обеих сторон (рис. 15).
- + Коляска оснащена защитой от насекомых (рис. 16).
- + Коляска оснащена защитой от дождя, которая подходит как для люльки, так и для прогулочного блока (рис. 17).

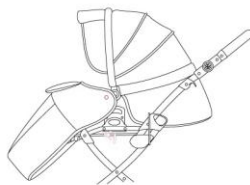
МОНТАЖ/ДЕМОНТАЖ, СПИНКА, КАПЮШОН И ЧЕХОЛ НА НОЖКИ ПРОГУЛОЧНОГО БЛОКА



18



19



20

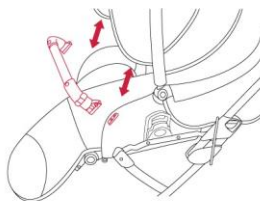
- + Чтобы установить прогулочный блок поставьте его адаптеры в карманы адаптеров, расположенные с внутренней стороны рамы (рис. 18).
- + Адаптеры прогулочного блока блокируются автоматически. Чтобы снять прогулочный блок, нажмите на кнопки адаптеров прогулочного блока, поднимая его вверх (рис. 18).
- + Спинку прогулочного блока можно отрегулировать в нужную высоту с помощью ручки, расположенной с задней стороны сидения (рис. 19).

- + Проголочный блок оснащен чехлом для ног, который фиксируется кнопками с обеих сторон в передней части коляски (рис. 20).
- + Проголочный блок оснащен удобным складным капюшоном, который защищает ребёнка от природных явлений (ветра, солнца, снега, дождя).
- + Положение капюшона регулируется нажатием руки на верхнюю часть капюшона.

РЕГУЛИРОВКА ПОДНОЖКИ, БАМПЕРА И ПЯТИТОЧЕЧНЫХ РЕМНЕЙ БЕЗОПАСНОСТИ



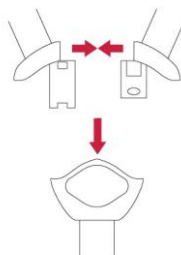
21



22



23



24

- + Регулировка подножки - синхронно нажмите на кнопки, расположенные параллельно с обеих сторон подножки и отрегулируйте нужную высоту (рис. 21).
- + Каждый прогулочный блок имеет бампер, к которому крепится защита, не позволяющая ребёнку вылезти из коляски. При необходимости снять бампер, нажмите кнопки и слегка потяните ручку вверх (рис. 22). При желании установить бампер - вставьте ее в отверстия держателей, расположенные с обеих сторон прогулочного блока (рис. 22).
- + Проголочный блок оснащен пятиточечными ремнями безопасности (рис. 23).
- + Для того, чтобы ребёнка зафиксировать защитными ремнями, вставьте замки ремня безопасности в фиксатор и натяните ремни (рис. 24). При необходимости расстегнуть ремни нажмите на кнопку и вытащите замки из фиксатора (рис. 24).

ГАРАНТИИ ИЗГОТОВИТЕЛЯ

- + Гарантийный срок эксплуатации: 1 год.
- + Гарантийный срок хранения: 2 года.
- + Срок службы: 3 года.
- + Изготовитель оставляет за собой право на внесение незначительных улучшений, которые могут быть не отражены в данном руководстве.

Изготовлено в 2019 г.

Обратите внимание, что ремонт не покрывается настоящей гарантией, если:

- + Проблема вызвана неправильным использованием или плохим обслуживанием. Пожалуйста, обратитесь к данной инструкции.
- + Повреждения вызваны неправильной установкой частей и/или аксессуаров maEma. Пожалуйста, обратитесь к руководству по сборке коляски.
- + Ущерб от коррозии, соли, песка вызванный отсутствием технического обслуживания или сервиса.
- + Повреждения из-за общего износа, который является результатом повседневного использования или небрежности.
- + Повреждение возникло по причине интенсивности солнца, пота, использования моющих средств, хранения в влажном месте или частых стирок.
- + Ремонт или модификации осуществлялись третьей стороной.
- + Коляска на момент покупки является бывшей в употреблении.
- + Коляска повреждена в результате несчастного случая, перевозки.

Гарантийные обязательства не распространяются на:

- + Все элементы, выполненные из ткани и клеёнки;
 - + Корзины для покупок;
 - + Молнии и заклёпки;
 - + Дождевики и москитные сетки;
 - + Сумки и крепления к ним;
 - + Фиксаторы поворота колёс;
 - + Шарнирные блоки ручек.
-
- + Передача гарантийного свидетельства другим лицам недопустима.
 - + Гарантия распространяется только на розничных покупателей и действительна только при наличии доказательства покупки (чека).
 - + Гарантийное свидетельство действительно только в стране покупки товара.
 - + maEma обеспечит замену частей или проведет ремонт в соответствии с тем, как это определено компанией. maEma оставляет за собой право обменять деталь на запасную.

ГАРАНТИЙНЫЙ ТАЛОН

Наименование изделия								
Модель								
Страна-изготовитель								
Дата покупки								
Сведения о продавце								
Фирма (продавец)								
Адрес								
Телефон							Печать фирмы продавца	
Подпись продавца								

Изделие получил в исправном состоянии и полной комплектации. Претензий по комплектности, количеству и внешнему виду не имею. Руководство по эксплуатации получил. С условиями гарантии ознакомлен и согласен:

Подпись покупателя (расшифровка подписи)

Уважаемый покупатель!

Выражаем благодарность за Ваш выбор, гарантируем высокое качество и безупречное функционирование данного изделия при соблюдении правил его эксплуатации.