



EAC

[www.maema.ee](http://www.maema.ee)

[info@maema.ee](mailto:info@maema.ee)

+37253519369

Маяка põik 15

11414, Tallinn, Estonia

Изготовитель:

Dana Investment OÜ

# VILI

---

## детская коляска 3в1



Руководство по эксплуатации коляски  
мбинированной детской разборной

Сделано в Эстонии

# РАЗДЕЛЫ РУКОВОДСТВА ПО ЭКСПЛУАТАЦИИ КОЛЯСКИ

- + Важная информация
- + Требования по технике безопасности
- + Уход и обслуживание
  - Уход за сиденьем, Внешней частью люльки и тканью капюшона
  - Уход за тканью внутренней части люльки
- + Составляющие части
- + Варианты компоновки блоков на раму
  - Комплектность изделия
- + Сборка и эксплуатация
  - Раскладываем/собираем коляску
  - Устанавливаем/снимаем передние/задние колеса
  - Регулировка амортизации и высоты ручки
  - Монтаж/демонтаж люльки
  - Капюшон люльки и чехол на ножки
  - Монтаж/демонтаж прогулочного блока
  - Капюшон прогулочного блока и чехол на ножки
  - Регулировка подножки, бампера и пятиточечных ремней безопасности
  - Люлька-переноска
- + Гарантия
- + Гарантийный талон

Вниманию родителей!

Коляска предназначена для прогулок с детьми в возрасте от 0 до 3-х лет. Коляску следует использовать только для прогулок на улице.

**ВНИМАНИЕ:** согласно Европейскому стандарту PN98100 при движении коляски на дистанции 5 м допускается отклонение от прямолинейного движения до 50 см.

При покупке проверьте комплектность поставки и отсутствие повреждений, наличие отметки о дате продажи и штампа торговой организации.

В связи с наличием различных моделей детских колясок, в нашей инструкции обслуживания представлены обобщенные рисунки и фотографии, поэтому дизайн, цвета и материалы купленного Вами товара могут отличаться от тех, что показаны в инструкции.

Производитель оставляет за собой право без предварительного уведомления покупателя вносить изменения в конструкцию, комплектацию или технологию изготовления товара, что обусловлено непрерывным процессом совершенствования потребительских свойств и качества продукции.

На основании пункта 4 статьи 13 Технического регламента Таможенного союза ТР ТС 007/2011 «О безопасности продукции, предназначенной для детей и подростков» допускается нанесение единого знака обращения на упаковку в связи с невозможностью нанесения знака непосредственно на единицу продукции ввиду особенностей изделия.

Коляска комбинированная детская разборная модульная изготовлена и принята в соответствии с обязательными требованиями стандартов Европейского Союза, действующей технической документацией и признана годной для эксплуатации.

Продукция соответствует требованиям ТР ТС 007/2011.

**ТРЕБОВАНИЯ ПО ТЕХНИКЕ БЕЗОПАСНОСТИ**

- + Перед эксплуатацией коляски внимательно ознакомьтесь с требованиями настоящего руководства по эксплуатации.
- + Перед началом эксплуатации изделия, убедитесь, что механизмы крепления люльки или прогулочного блока или люльки-переноски правильно установлены.
- + Ради безопасности Вашего ребёнка снимите и удалите все полиэтиленовые мешки и другие элементы упаковки. Только после этого можно начать пользоваться коляской.
- + При регулировке коляски необходимо обратить внимание на то, чтобы движущиеся детали коляски не соприкасались с телом ребёнка.
- + При эксплуатации прогулочного блока всегда следует использовать оба элемента ремня – поясничный ремень и ремень между ножек ребёнка.
- + Коляска предназначена для перевозки только одного ребёнка.
- + Шасси может использоваться вместе с люлькой, сиденьем или люлькой-переноской.
- + Люлька коляски подходит для ребенка, который не может сидеть самостоятельно, переворачиваться и передвигаться на руках и коленях.
- + Запрещается переносить люльку с ребёнком, держа за капюшон.
- + Никогда не оставляйте ребенка в коляске без присмотра.
- + Никогда не ставьте коляску вблизи лестниц или ступенек.
- + Не спускайте и не поднимайте коляску по лестнице и другим наклонным поверхностям, когда внутри коляски находится ребенок.
- + Всегда используйте ремни безопасности.
- + Во время остановок нужно обязательно использовать тормоза.
- + Чтобы коляска не перевернулась, нельзя вешать тяжелые предметы на ручку коляски.
- + Приподнимите передние колеса коляски, если Вам необходимо заехать на бордюр или ступеньку.
- + Не используйте изделие при езде на роликовых коньках или во время бега.
- + Не разрешайте ребенку подниматься и стоять внутри коляски без Вашего внимания.
- + Не разрешайте детям играть с коляской или виснуть на ней.
- + Открытое пламя, радиаторы, камины, электрические и газовые печи, представляют собой источник опасности. Не оставляйте коляску рядом с ними.
- + Оберегайте коляску от ударов и механических повреждений.

избежание деформации рамы не допускайте перегрузки коляски свыше 20 кг, не бросайте коляску и не качайте в поперечном направлении.

- + Люлька-переноска может быть использована для детей от 0 до 6 месяцев, весом тела до 13 кг. Она подходит для младенцев, которые не могут еще самостоятельно сидеть, переворачиваться и ползти.
- + Если люлька-переноска используется в связке с шасси, следует помнить, что коляска не заменяет колыбель или кровать; если ребенок хочет спать, рекомендуется размещать его в соответствующей люльке, колыбели или кровати.
- + Максимальный груз в корзине (сетке) для продуктов – 5 кг.
- + Минимальная температура эксплуатации и хранения коляски до -30 С.
- + Резиновый протектор может оставлять следы на некоторых поверхностях.
- + Давление в колесах не должно быть больше 1 бара.
- + Берегите резиновые протекторы колес от попадания нефтепродуктов. Чтобы колеса бесшумно вращались, регулярно очищайте оси от грязи и смазывайте оси и втулки смазкой.
- + Все трущиеся и вращающиеся части, а также металлические детали необходимо периодически смазывать смазкой и протирать сухой хлопчатобумажной тряпкой. Поверхность рамы должна быть в чистом виде.
- + В целях предотвращения порыва тканевых частей блоков не рекомендуется открывать и закрывать тент при отрицательных температурах.
- + Сохраняйте коляску в чистоте. Перед эксплуатацией и в ее процессе рекомендуется протирать коляску и проветривать на свежем воздухе. Очищайте кузов щеткой или пылесосом. После прогулки под дождем или в мороз протирайте металлические поверхности досуха, грязь смывайте чистящими средствами нейтрального характера.
- + Запрещается использовать коляску, если хотя бы один её элемент неисправен.
- + Следует использовать только рекомендованные или поставляемые производителем / дистрибьютором запчасти.
- + Хранить коляску следует в недоступном для детей месте.
- + В случае несоблюдения требований данной инструкции Вашему ребёнку может угрожать опасность.

- + Это изделие нуждается в периодическом техобслуживании. Операции по уходу и техобслуживанию должны производить только взрослые.
- + Следите за тем, чтобы коляска оставалась сухой и чистой (как обивка, так и рама). Обивку коляски снимать не надо. Обивку

- коляски можно чистить Влажной мочалкой или тряпкой, используя моющее средство.
- + Протирайте раму Влажной тканью и мягкими моющими средствами. Не используйте абразивы.
  - + Если шасси коляски имеют следы соли, рекомендуется промыть водой из под крана, чтобы избежать коррозии. После попадания Влага на раму, необходимо ее Высушить.
  - + Необходимо контролировать уровень износа колёс и очищать их от пыли и песка.
  - + Оси колёс необходимо смазывать, закапывая по несколько капель смазочного масла между осью и ступицей.
  - + Все тканевые элементы съемные.
  - + В случае если коляска намочла, её надо Высушить, а металлические части протереть сухой тряпкой.
  - + В результате длительного Воздействия солнечных лучей может измениться цвет материалов и тканей коляски.
  - + Не складывайте коляску во Влажном состоянии и не храните ее в сыром месте.
  - + Периодически проверяйте все защитные устройства, замки, ремни для правильного функционирования. Никогда не продолжайте использовать продукт, который имеет конструктивную поломку.

## **УХОД ЗА СИДЕНЬЕМ, ВНЕШНЕЙ ЧАСТЬЮ ЛЮЛЬКИ И ТКАНЬЮ КАПЮШОНА**

- + Машинная или ручная стирка в холодной воде с мягким моющим средством.
- + Вытирайте насухо и держите подальше от прямых солнечных лучей до повторного использования или на время хранения.
- + Не отбеливайте, не гладьте и не подвергайте химической чистке.

## **УХОД ЗА ТКАНЬЮ ВНУТРЕННЕЙ ЧАСТИ ЛЮЛЬКИ**

- + Стирайте в холодной воде в режиме деликатной стирки с мягким моющим средством в стиральной машине при 30 градусах.
- + После полного высыхания держите подальше от прямых солнечных лучей до повторного использования или на время хранения.
- + Не отбеливайте, не гладьте и не подвергайте химической чистке.

### **ПРЕДУПРЕЖДЕНИЕ!**

для ПРАВИЛЬНОЙ ЭКСПЛУАТАЦИИ КОЛЯСКИ  
ВНИМАТЕЛЬНО ПРОЧТИТЕ ИНСТРУКЦИЮ  
И СОХРАНЯЙТЕ ЕЁ ДЛЯ ДАЛЬНЕЙШЕГО  
ИСПОЛЬЗОВАНИЯ.

НЕСОБЛЮЖДЕНИЕ ИНСТРУКЦИИ ПО ЭКСПЛУАТАЦИИ



**МОЖЕТ ПОВЛИЯТЬ НА БЕЗОПАСНОСТЬ РЕБЁНКА.  
ХРАНИТЕ ИНСТРУКЦИЮ РЯДОМ С КОЛЯСКОЙ.**

**ВНИМАНИЕ!**  
**ПЕРЕД ИСПОЛЬЗОВАНИЕМ**  
**УДАЛИТЕ ВСЕ ПЛАСТМАССОВЫЕ**  
**УПАКОВОЧНЫЕ ЭЛЕМЕНТЫ.**



Ручка для переноски

Капшон с солнцезащитным  
козырьком и  
вентиляционным окном

Накидка на люльку с двойным  
ветрозащитным воротом

Короб из  
ветрозащитной ткани с  
ползьями для  
колыбельного  
укачивания

Ручка из эко-кожи,  
регулируется по высоте  
нажатием 2 кнопок

Удобная откидная  
подножка для  
подросших детей

Надувные колеса 12  
дюймов с подшипниками

Педаль-фиксатор для  
прямолинейного  
движения

Центральный стопор  
задних колес,  
блокирующий 2 колеса

Надувные  
поворотные колеса  
10 дюймов

Вместительная  
корзина для покупок

**ВАРИАНТЫ КОМПОНОВКИ БЛОКОВ НА РАМУ**

компоновка с  
люлькой



компоновка с сидячим  
блоком и чехлом для ног



компоновка с сидячим  
блоком и ручкой-поручнем



сумка для  
мамы



компоновка с  
люлькой-переноской



люлька-  
переноска

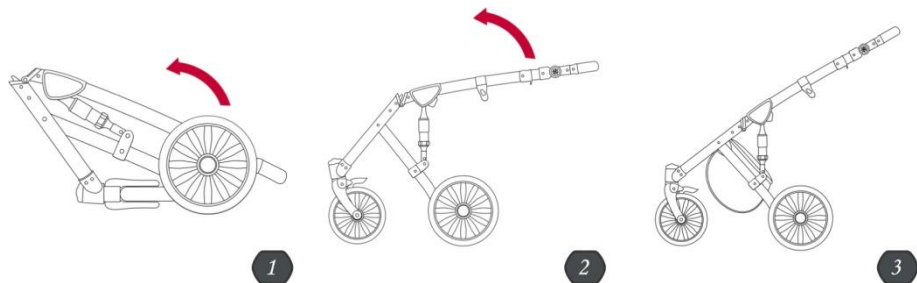
## КОМПЛЕКТНОСТЬ ИЗДЕЛИЯ

- + Рама с корзиной (сеткой) для покупок – 1 шт.
- + Люлька с капюшоном и чехлом для ног – 1 шт.
- + Матрасик в люльку – 1 шт.
- + Сидячий (прогулочный) блок с капюшоном и чехлом для ног – 1 шт.
- + Люлька-переноска с капюшоном – 1 шт.
- + Ручка-поручень для сидячего (прогулочного) блока – 1 шт.
- + Колеса с втулками – 4 шт.
- + Сумка мамы с креплениями для рамы – 1 шт.
- + Дождевой чехол – 1 шт.
- + Противомоскитная сетка – 1 шт.
- + Адаптер (адаптеры) для установки люльки-переноски на раму коляски – 1 шт.\*
- + Дополнительный матрасик для люльки – 1 шт.\*
- + Упаковка – 1 шт.

\* - действительно для некоторых модификаций

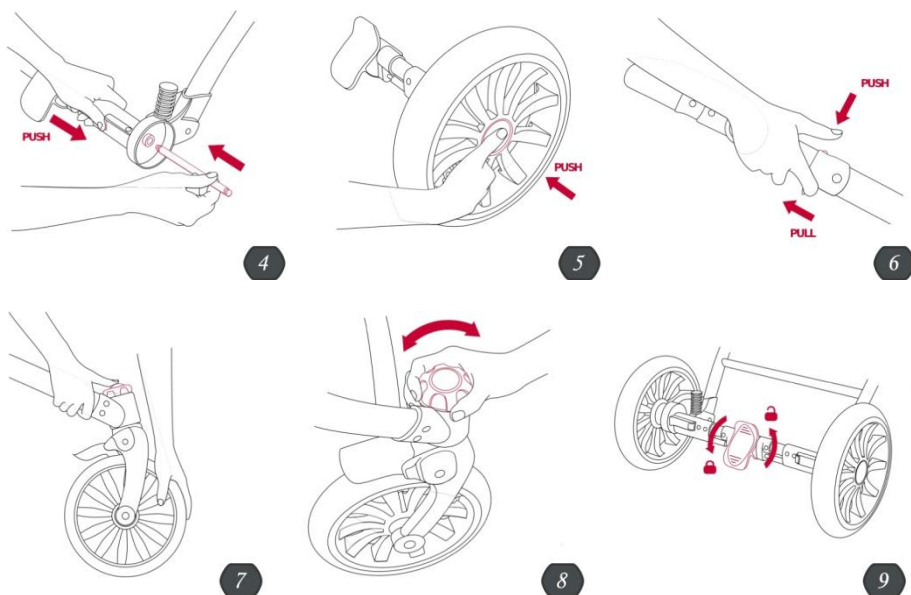
## РАСКЛАДЫВАЕМ/СОБИРАЕМ КОЛЯСКУ





- + Раму коляски достаньте из коробки, положите в горизонтальном положении на пол (рис. 1). Энергично, держа за ручку, потяните вверх до фиксации системы (должен раздаться характерный звук) (рис. 2, 3).
- + Чтобы сложить раму, нажмите на красную кнопку, которая находится на правом рычаге рамы. Затем синхронно потяните рычаги на себя, которые находятся с обеих сторон рамы (рис. 6). Слегка надавите на раму вниз до первоначального положения, в котором она находилась при распаковке коляски (рис. 1).

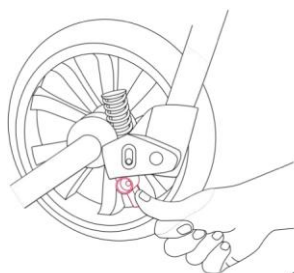
## УСТАНАВЛИВАЕМ/СНИМАЕМ ПЕРЕДНИЕ/ЗАДНИЕ КОЛЕСА



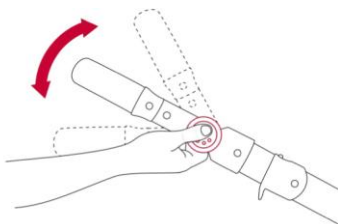
- + Перед тем, как установить заднее колесо, следует сначала вставить ось, придерживая красную кнопку (рис. 4). Чтобы ось зафиксировалась нужно отпустить кнопку (должен раздаться

- характерный звук). Для установки колеса, следует нажать центральную кнопку колеса, затем поместить их на ось до упора, отпустить кнопку и слегка толкнуть до момента блокировки (рис. 5).
- + Чтобы снять колесо, нажмите на его середину и потяните вдоль оси до полного снятия (рис. 4). Колесо снимается без оси, но ось также можно снять, нажав на красную кнопку (рис. 5). Для снятия переднего колеса – вертикально нажмите на кнопку, расположенную над колесом. Колесо снимается вместе с осью (рис. 7). При желании зафиксировать систему поворотных колес – поверните регулятор, расположенный ниже кнопки для их снятия (рис. 8).
  - + Коляска имеет стояночный тормоз, блокирующий задние колеса. Чтобы остановить коляску, необходимо нажать на педаль, блокирующую задние колеса (рис. 9). Чтобы продолжить движение, нужно вернуть педаль в исходное положение.

## РЕГУЛИРОВКА АМОРТИЗАЦИИ И ВЫСОТЫ РУЧКИ



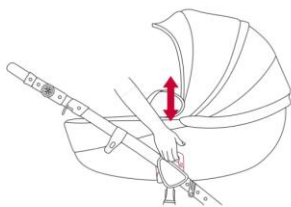
10



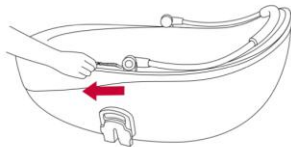
11

- + Коляска имеет пружинную систему амортизации на задних колесах, от которой зависит комфортабельность вашего малыша (рис. 10).
- + Синхронно нажмите на круглые кнопки, параллельно расположенные с двух сторон ручки. Установите удобную для вас высоту ручки (рис. 11).

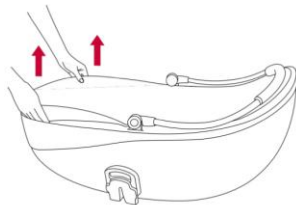
## МОНТАЖ/ДЕМОНТАЖ ЛЮЛЬКИ



12



13



14

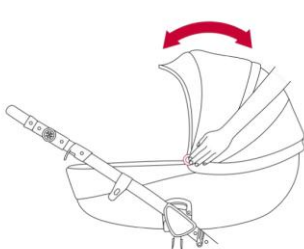
+ Чтобы установить люльку поставьте ее адаптеры в карманы адаптера, расположенные с внутренней стороны рамы (рис. 12). Адаптеры люльки блокируются автоматически. Чтобы снять люльку, нажмите на кнопки адаптеров люльки, поднимая её вверх (рис. 12). При необходимости, внутреннюю часть люльки можно снять и постирать (рис. 13, 14).

+ Спинку люльки, расположенную под кокосовым матрасиком, можно отрегулировать до нужной высоты с помощью регулятора, который находится с нижней стороны люльки (рис. 15).

## КАПЮШОН ЛЮЛЬКИ И ЧЕХОЛ НА НОЖКИ



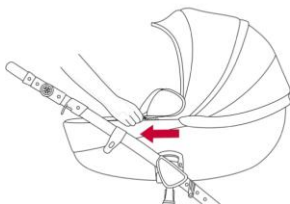
15



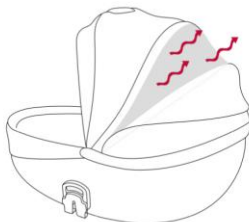
16



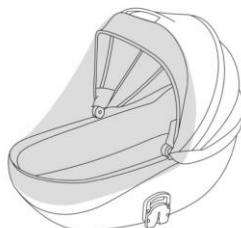
17



18



19

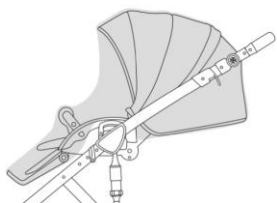


20

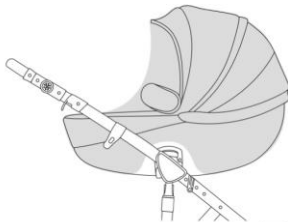
+ Люлька оснащена удобным складным капюшоном, который защищает ребёнка от природных явлений (ветра, солнца, снега, дождя).

- + Положение капюшона коляски регулируется с помощью двух кнопок, расположенных в нижней части капора (рис. 16).
- + Люлька оснащена дополнительной ручкой для ее переноски (рис. 17).
- + Люлька оснащена чехлом для ног, который одевается в передней ее части и фиксируется молнией и кнопками с обеих сторон (рис. 18).
- + Капюшон люльки вентилируется, для этого необходимо отстегнуть молнию на крыше и отогнуть нижнюю часть (рис. 19).
- + Коляска оснащена защитой от насекомых (рис. 20).
- + Коляска оснащена защитой от дождя, которая подходит как для люльки, так и для прогулочного блока (рис. 21, 22).

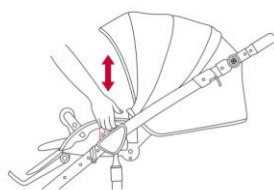
## МОНТАЖ/ДЕМОНТАЖ ПРОГУЛОЧНОГО БЛОКА



21



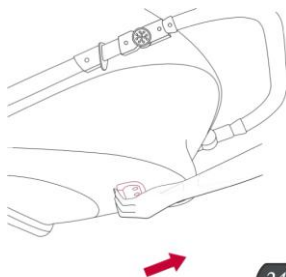
22



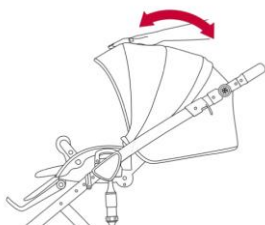
23

- + Чтобы установить прогулочный блок поставьте его адаптеры в карманы адаптеров, расположенные с внутренней стороны рамы (рис. 23). Адаптеры прогулочного блока блокируются автоматически. Чтобы снять прогулочный блок, нажмите на кнопки адаптеров прогулочного блока, поднимая его вверх (рис. 23).
- + Спинку прогулочного блока можно отрегулировать в нужную высоту с помощью ручки, расположенной с задней стороны сидения (рис. 24).

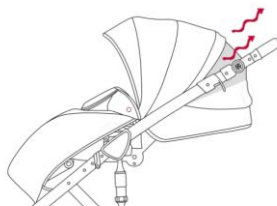
## КАПЮШОН ПРОГУЛОЧНОГО БЛОКА И ЧЕХОЛ НА НОЖКИ



24



25



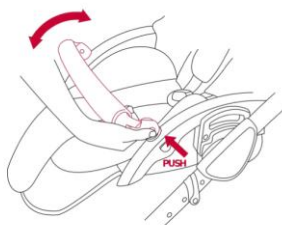
26

- + Прогулочный блок оснащен удобным складным капюшоном, который защищает ребёнка от природных явлений (ветра, солнца, снега, дождя).
- + Положение капюшона регулируется нажатием руки на верхнюю часть капюшона (рис. 25).
- + Прогулочный блок оснащен чехлом для ног, который фиксируется кнопками с обеих сторон в передней части коляски (рис. 26).
- + Капюшон прогулочного блока вентилируется, для этого необходимо отстегнуть молнию на крыше и отогнуть нижнюю часть (рис. 26).

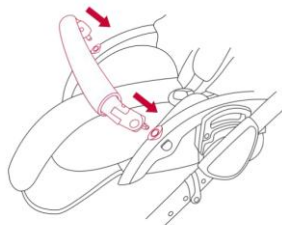
## РЕГУЛИРОВКА ПОДНОЖКИ, БАМПЕРА И ПЯТИТОЧЕЧНЫХ РЕМНЕЙ БЕЗОПАСНОСТИ



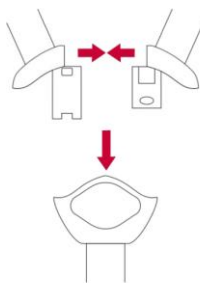
27



28



29



30

- + Регулировка подножки - синхронно нажмите на кнопки, расположенные параллельно с обеих сторон подножки и отрегулируйте нужную высоту (рис. 27).
- + Каждый прогулочный блок имеет бампер, к которому крепится защита, не позволяющая ребёнку вылезти из коляски. Синхронно нажмите на красные кнопки, параллельно расположенные с двух сторон ручки, установите удобную для вас высоту (рис. 28).
- + При необходимости снять бампер, нажмите кнопки и слегка потяните ручку вверх (рис. 29).
- + При желании установить бампер - вставьте ее в отверстия держателей, расположенные с обеих сторон прогулочного блока (рис. 29).

- + Прогулочный блок оснащен пятиточечными ремнями безопасности.
- + Для того, чтобы ребёнка зафиксировать защитными ремнями, вставьте замки ремня безопасности в фиксатор и натяните ремни (рис. 30). При необходимости расстегнуть ремни нажмите на кнопку и вытащите замки из фиксатора (рис. 30).

## ЛЮЛЬКА-ПЕРЕНОСКА



- + На раму коляски можно установить и люльку-переноску. Ее необходимо крепить к специально изготовленным адаптерам (рис. 31).
- + При необходимости закрепить люльку-переноску, вставьте адаптеры в карманы адаптеров на раме (рис. 31), после чего зафиксируйте люльку (рис. 32). Адаптеры блокируются автоматически.
- + Люлька-переноска оснащена чехлом для ног, который крепится кнопками к корпусу люльки (рис. 32), а также ремнями безопасности.
- + Чтобы снять люльку-переноску с рамы, синхронно нажмите на кнопки расположенные с обеих сторон кресла (рис. 33).
- + Люлька-переноска предусматривают возможность крепления в автомобиль штатными ремнями безопасности.

### ГАРАНТИИ ИЗГОТОВИТЕЛЯ

- + Гарантийный срок эксплуатации: 1 год.
- + Гарантийный срок хранения: 2 года.
- + Срок службы: 3 года.
- + Изготовитель оставляет за собой право на внесение незначительных улучшений, которые могут быть не отражены в данном руководстве.

Изготовлено в 2019 г.

### Обратите внимание, что ремонт не покрывается настоящей гарантией, если:

- + Проблема вызвана неправильным использованием или плохим обслуживанием. Пожалуйста, обратитесь к данной инструкции.

- + Повреждения вызваны неправильной установкой частей и/или аксессуаров maEma. Пожалуйста, обратитесь к руководству по сборке коляски.
- + Ущерб от коррозии, соли, песка вызванный отсутствием технического обслуживания или сервиса.
- + Повреждения из-за общего износа, который является результатом повседневного использования или небрежности.
- + Повреждение возникло по причине интенсивности солнца, пота, использования моющих средств, хранения в влажном месте или частых стирок.
- + Ремонт или модификации осуществлялись третьей стороной.
- + Коляска на момент покупки является бывшей в употреблении.
- + Коляска повреждена в результате несчастного случая, перевозки.

### **Гарантийные обязательства не распространяются на:**

- + Все элементы, выполненные из ткани и клеёнки;
  - + Корзины для покупок;
  - + Молнии и заклёпки;
  - + Дождевики и москитные сетки;
  - + Сумки и крепления к ним;
  - + Фиксаторы поворота колёс;
  - + Шарнирные блоки ручек.
- + Передача гарантийного свидетельства другим лицам недопустима.
  - + Гарантия распространяется только на розничных покупателей и действительна только при наличии доказательства покупки (чека).
  - + Гарантийное свидетельство действительно только в стране покупки товара.
  - + maEma обеспечит замену частей или проведет ремонт в соответствии с тем, как это определено компанией. maEma оставляет за собой право обменять деталь на запасную.

## **ГАРАНТИЙНЫЙ ТАЛОН**

**Наименование изделия**

**Модель**

**Страна-изготовитель**

**Дата покупки**

### **Сведения о продавце**

**Фирма (продавец)**

Адрес		
Телефон		Печать фирмы продавца
Подпись продавца		

Изделие получил в исправном состоянии и полной комплектации. Претензий по комплектности, количеству и Внешнему Виду не имею. Руководство по эксплуатации получил. С условиями гарантии ознакомлен и согласен:

Подпись покупателя (расшифровка подписи)

**Уважаемый покупатель!**

**Выражаем благодарность за Ваш выбор, гарантируем высокое качество и безупречное функционирование данного изделия при соблюдении правил его эксплуатации.**